



# Tillväxt- och utvecklingsstrategi

## 2025–2040

# Innehåll

Inledning.....	3
Vision 2040 .....	4
Mål.....	5
▶ Sysselsättning och kompetensförsörjning.....	6
▶ Strategisk bostadsförsörjning och attraktiv utemiljö .....	7
▶ Utbildning.....	8
▶ Livsplats för alla generationer.....	9
▶ Infrastruktur .....	10
▶ Ekonomisk tillväxt .....	11
▶ Demokrati och mötesplatser.....	13
▶ Trygghet och inkludering .....	14

# Inledning

Tillväxt- och utvecklingsstrategin anger vilka prioriteringar Hylte kommun vill göra och vilken inriktning vi bör ha för att nå en hållbar samhällsutveckling. Tillväxt- och utvecklingsstrategin ger vägledning för arbetet med att utveckla Hyltes attraktivitet för medborgare, besökare och näringslivet på ett hållbart sätt.

Som kommun har vi en omvärld att förhålla oss till på global, europeisk, nationell och regional nivå. Denna strategi ska därför läsas som en del i en helhet, kopplad till strategier, prioriteringar och mål inom nämnda nivåer. Tillväxt- och utvecklingsstrategin har flätat samman de perspektiven med våra förutsättningar lokalt i Hylte kommun.

Utöver underlag i form av en större medborgardialog har processen för att ta fram denna strategi även inkluderat tillfällen då förtroendevalda, seniorer, ungdomar och näringsliv har fått möjlighet att ge sina synpunkter kring vår gemensamma framtid i Hylte kommun.

Tillväxt- och utvecklingsstrategin är uppbyggd på vision 2040, åtta samhällsutmaningar och tre utpekade mål. För att ge en riktning för vägen framåt har varje samhällsutmaning även ett fokus som bär på en tydlig prioritering.

*Strategin har antagits av kommunfullmäktige 2025-xx-xx...*

# Vision 2040

## Ett Hylte med utvecklingskraft, stolthet och medmännisklighet

I Hylte kommun är det nära att ta sig till såväl jobb som fritidsaktiviteter och vacker natur. Utvecklingen drivs av engagerade och delaktiga invånare och företagare. Människor har möjlighet att både utvecklas på arbetsmarknaden och finna ett attraktivt boende i Hylte. Att växa upp här är tryggt, stimulerande och skapar goda förutsättningar för livet.

Även besökare dras till Hyltes natur, kultur och levande orter. Nya företag med en bredd av verksamheter växer upp. I Hylte finns en öppenhet för nya idéer, ny kunskap, nya sätt att tänka och nya människor, som ger utvecklingskraft för både människor och företag. Hyltes attraktivitet ger stolthet och demokratin är levande.

Hylte kommun är en attraktiv arbetsplats som har lätt att rekrytera kompetent personal. Den kommunala servicen är nytänkande, kompetent och serviceinriktad.

## Människan och familjen i centrum

I Hylte vill vi ge varje barn en god start i livet och fortsatt goda förutsättningar genom skolorna.

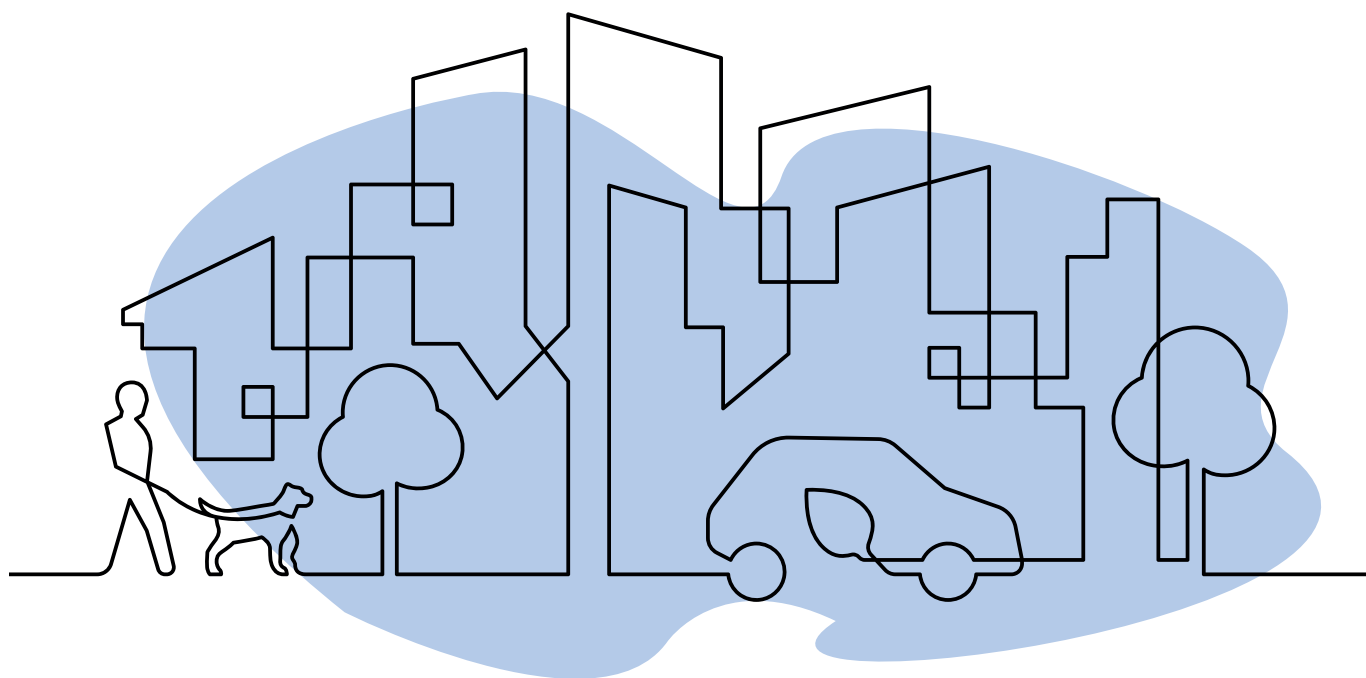
Människor med omsorgsbehov; äldre, socialt utsatta och funktionshindrade erbjuds stöd utifrån helhetssyn på människan och familjen. Den hjälp som behövs, den omsorg och tjänster som krävs hanteras av en kompetent kommunal organisation.

Omsorgen präglas av trygghet, delaktighet och engagemang. Den utförs enligt vetenskapligt verifierade metoder och ligger i framkant vad gäller användningen av modern välfärdsteknologi.

Kommunen har hittat strukturer och arbetsformer i sitt integrationsarbete som ger goda resultat för såväl individen som för samhället i stort. Här finns en välkomnande medmännisklighet.

## Ett attraktivt boende och ett hållbart samhälle

I Hylte vill människor bo. Här finns livskvalitet med blandade boenden i lättillgängliga och vackra natur- och strandnära lägen. Kommunen har förvärvat attraktiv mark och satsat på att skapa hållbara boenden som passar livets alla skeden. Den sociala sammanhållningen har under många år stått i fokus i samhällsplaneringen.



Här finns levande centrum och aktivt kulturliv för både boende och besökare. Centrummiljöerna är moderna och hållbara, och i de större orterna finns allt som behövs lätt tillgängligt. I samverkan med ett aktivt föreningsliv har mötesplatser utvecklats, för unga, för gamla och för olika intressen, men också för möten över gränserna.

## En attraktiv och modern utbildning med hög måluppfyllelse

I Hylte är utbildningen modern och attraktiv på alla nivåer, både för elever och för personal. Förskolan ger en bra start och följs av en skolgång med individuellt anpassad undervisning och med hög måluppfyllelse. Utbildningens höga kvalitet drivs av en engagerad och kompetent personal som arbetar nära sina elever och använder modern teknologi i sitt pedagogiska uppdrag.

Ungdomarna som fullföljer sin utbildning på gymnasienivå i såväl teoretiska som praktiska program har goda resultat. Övergångarna till högre utbildning är också höga. Kommunen medverkar till att nya yrkesutbildningar startas upp i samverkan med lokalt näringsliv och privata utbildningsanordnare. Samverkan mellan kommunen, det lokala företagandet och högskolorna i närområdet har ökat och bidrar till en god kompetensförsörjning.

## Samverkan för entreprenörskap och ett innovativt näringsliv

I Hylte är det lätt att etablera och utveckla företag. Det finns kompetens och ett gynnsamt läge i förhållande till både kunder och leverantörer. Företagsamheten är stark och innovativ vilket bärddar för en god konkurrenskraft. Innovationskraften baseras på öppenhet och förändringsbenägenhet.

Hylte kommun står för ett gott näringslivsklimat genom att ha en kontinuerlig och nära dialog med företagen, och genom att säkerställa tillgången på mark som beaktar företagens behov. Kommunen är

också drivande när det gäller att attrahera statliga och regionala jobb som bidrar till dynamiken på den lokala arbetsmarknaden. Mellan skola och näringsliv råder öppna dörrar och entreprenörskap är ett väl etablerat tankemönster hos eleverna. Innovation och kreativitet är en naturlig del i undervisningen.

## En bra infrastruktur och goda kommunikationer som skapar närhet

I Hylte är det enkelt att förflytta sig inom och utanför kommunen. Det är nära till en dynamisk och diversifierad arbetsmarknad, till kunder och leverantörer, till ett naturnära boende, till en allsidig service och till rekreation och fritid.

Infrastrukturen är väl utbyggd och kommunikationerna är smarta. Det är lätt att åka kollektivt både för kortare som för längre resor. Övergångarna mellan olika färdslag är smarta i ett väl sammansatt system av kollektivtrafik som använder sig av en modern teknologi för ett hållbart och effektivt resande.

## Mål

Hylte kommun präglas av utvecklingskraft, stolthet och medmänsklighet och har tre övergripande målsättningar:

- Här är livet enkelt, här får alla en trygg uppväxt och naturen är alltid nära.
- Här är det enkelt för företag och föreningsliv att etableras och utvecklas.
- Här utgår välfärden från invånarnas behov, och det är enkelt att få service.

# Sysselsättning och kompetensförsörjning

Att alla som kan arbeta också gör det är en oerhört viktig del för att samhället ska kunna utvecklas. Som kommun ska vi ligga i framkant och bidra till att invånarna rustas med kunskaper och förmågor för att möta framtidens arbetsmarknadsbehov. När företag har möjlighet att rekrytera rätt kompetens och med det öka sin tillväxt, ökar också attraktiviteten för Hylte som livsplats. Med en ökad attraktivitet kopplat till Hylte som livsplats kan kommunen få fler invånare och med det fler skattebetalare som bidrar till välfärden.

## Arbetsmöjligheter som ger självförsörjning

En ökad delaktighet i arbetslivet är centralt för att säkra nuvarande och framtida kompetensförsörjning. Hylte kommun behöver tillsammans med statliga myndigheter, utbildningssektorn och näringslivet öka graden av egenförsörjning i befolkningen och tillhandahålla utbildning och kompetensutvecklande insatser som möter arbetsmarknadens behov nu och i framtiden. Personer som av arbetsmarknadsskäl är i behov av försörjningsstöd ska få insatser som leder till att de kan försörja sig själva. Kommunen behöver också arbeta proaktivt för att fler ska ha egen försörjning, exempelvis genom att utbilda sig.

Alla behöver känna sig betydelsefulla och inkluderade i samhället och genom att integrera insatser till personer med funktionsnedsättningar och arbeta med jämställdhet i arbetslivet med fokus på arbetsmöjligheter och självförsörjning kan kommunen skapa en miljö där varje människa kan uppnå sin fulla potential.

## Stärka kompetensförsörjningen

De demografiska förutsättningarna skiljer sig över Sverige och i två av tre kommuner minskar antalet personer i arbetsför ålder. Hylte kommun har under tidigt 2020-tal haft en nedåtgående befolkningsutveckling. Detta innebär att färre personer kan bidra till välfärden och att det blir en ökad konkurrens om arbetskraften. När allt färre behöver försörja allt fler är det viktigt att säkerställa att alla som kan arbeta ska göra det.

Arbetslivet har blivit mer kunskapsintensivt och i takt med snabba förändringar på arbetsmarknaden behövs vidare utbildning för att möta efterfrågan på arbetskraft. Den kommunala vuxenutbildningen behöver erbjuda olika typer av utbildningar som möter de behov som kommunens företag har. Utifrån den aspekten är det viktigt att Hylte kommun har ett nära samarbete med det lokala näringslivet.

Antalet äldre invånare ökar, vilket innebär att välfärdssektorn, främst inom omsorgen, har och kommer att få problem att rekrytera utbildad personal. Förutom att satsa på att behålla medarbetare och utveckla kompetensen hos dem kommer andra arbetssätt,

välfärdsteknik och samverkan vara ett ständigt aktuellt arbete.

Att ha en gymnasieutbildning är grundläggande för att kunna få ett arbete. Hylte kommun behöver jobba aktivt för att bli en attraktiv skolkommun där eleverna går ut med godkända betyg. En central del i detta är att ha behörig personal. Kommunen behöver arbeta för att anställa behörig personal och att i samverkan med högskolor erbjuda befintlig medarbetare utbildningsmöjligheter för att stärka kompetensförsörjningen. Hylte kommun ska ha en arbetsplatskultur som främjar kompetensbyggande, kunskap och lärande.

## Hylte kommun ska vara en attraktiv arbetsgivare

Hylte kommun har ett stort, brett och viktigt uppdrag att leverera samhällsservice till kommunens invånare. Grunden för att kunna genomföra det uppdraget är kommunens medarbetare och därför behöver Hylte kommun intensifiera arbetet med sitt arbetsgivarvarumärke.

Hylte kommun ska arbeta strategisk med kompetensförsörjning för att möta de utmaningar kommunen står inför. En viktig aspekt är att säkerställa jämställdhet i rekrytering och arbetsförhållanden, för att både kvinnor och män ska ha lika möjligheter till karriärsutveckling och kompetensbyggande. Hylte kommun behöver samarbeta med näringslivet, då vi står inför samma problematik gällande rekrytering av medarbetare med specialistkompetenser. Hylte kommun ska erbjuda ett hållbart arbetsliv och vara en attraktiv arbetsgivare genom hela arbetslivet, med ett starkt ledarskap, skapa goda förutsättningar för medarbetare samt arbeta för att främja en god arbetsmiljö.

### Fokus

Andelen invånare som har en egen försörjning ska öka.



# Strategisk bostadsförsörjning och attraktiv utemiljö

En viktig faktor för kommunens långsiktiga utveckling är att kunna erbjuda attraktiva bostäder. Ju fler som bor här, desto fler blir vi som kan bidra till kommunens utveckling. Viktiga faktorer som påverkar om en boendemiljö är attraktiv är närhet till arbetsmarknader, bra kommunikationsmöjligheter, goda sociala strukturer, god offentlig service, handel och upplevelser som kultur och natur. Kommunen har goda möjligheter att påverka bostadsutvecklingen genom sitt planmonopol, sitt markinnehav, regionala samverkan och den kommunala bostadsstiftelsen. Samt genom en effektiv bygglovshandläggning.

## Strategisk markförsörjning

Exploateringstrycket är relativt svagt i Hylte kommun. För att nybyggnation ska kunna komma till stånd blir det avgörande att tillgängliggöra attraktiva lägen i närhet till kommunikationer, sjöar och andra attraktivitetsfaktorer. Allt fler väljer boendeort först och pendlar till sitt arbete snarare än att bosätta sig där arbetet finns vilket talar till Hyltes fördel. Efter Covid 19-pandemin erbjuder fler arbetsgivare möjlighet att arbeta på distans vilket ger en större frihet att välja boendeort.

Det är viktigt att kommunen har rådighet över lämplig mark i beredskap för framtida markanvisningar för bostadsbyggande, för att kunna styra inriktningen på bostadsbyggandet vad gäller upplåtelseformer och storlek på bostäder. Hylte kommun ska fortsätta arbetet med att identifiera nya områden som bör detaljplanläggas utifrån översiktsplanen. Hyltes geografiska yta består nästan till hälften av vatten och kommunen har därför goda förutsättningar att erbjuda attraktiv tomtmark nära vatten.

## Hållbara och attraktiva boenden

Bra bostäder och goda boendemiljöer är en grundläggande faktor som har betydelse för den ekonomiska, ekologiska och sociala hållbarheten. Grundläggande är att det finns ett varierat bostadsutbud av god kvalitet som möter invånarnas behov. Inkluderande och attraktiva boendemiljöer är viktiga för människors hälsa och välbefinnande och kan öka den sociala sammanhållningen i kommunen.

Det är viktigt att det finns ett brett utbud av olika boendeformer för att människor i alla åldrar ska ha ett boendeanternativ i Hylte. Ett bra samarbete med privata aktörer som vill möta behoven är en stor tillgång för en långsiktigt positiv bostadsutveckling. Det behövs bra balans på bostadsmarknaden och i takt med att nya lägenheter planeras bör lägenheter med dålig standard renoveras och göras attraktiva främst

där det finns en efterfrågan på bostäder. För att få rotation på bostadsmarknaden krävs det att det finns attraktiva boenden för seniorer när de vill sälja sina hus.

## Levande natur- och kulturmiljöer

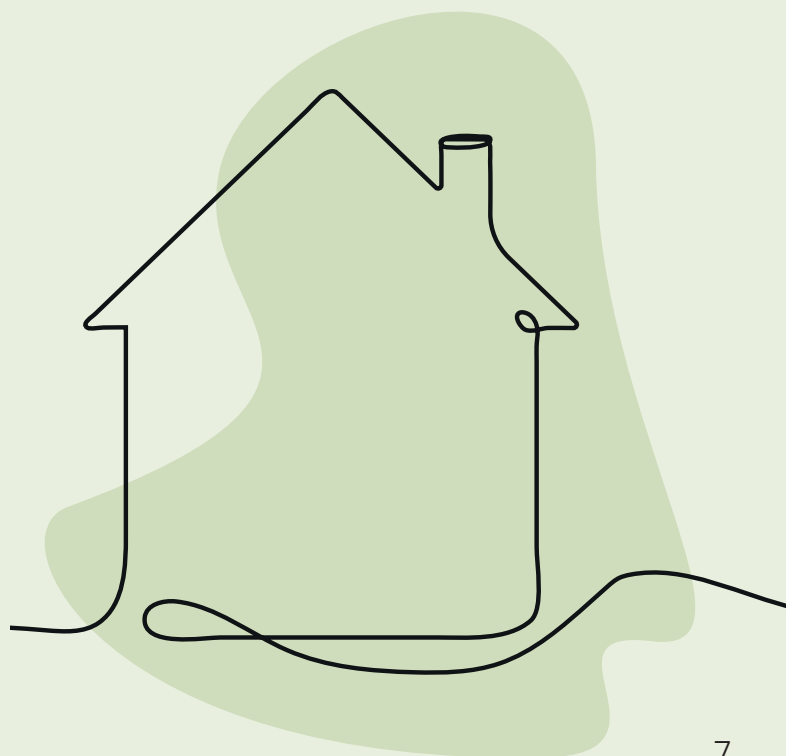
Hylte är rik på natur- och kulturmiljöer, värdefulla för friluftslivet, besöksnäringen, den biologiska mångfalden, klimatregleringen och för identiteten och vår förståelse av sammanhang. I Hylte finns omväxlande landskap och en stor andel välbevarad bebyggelse. Kulturlandskapet och den byggda miljön är en resurs som kan bidra till att stärka Hylte kommun som en attraktiv plats att verka och bo på.

Möjligheter till rekreation och friluftsliv är viktigt för att människor ska röra på sig och få möjlighet till upplevelser och återhämtning, för att må bra och hålla oss friska. Det är lättare att ha ett rikt friluftsliv om det finns attraktiva natur- och grönområden i närheten av bostaden och som det är lätt att ta sig till.

En närmiljö som erbjuder tillgång till aktiviteter och natur ökar attraktionskraften i boendemiljöerna. För att få en mer attraktiv boendemiljö behöver utemiljön i alla orter utvecklas. Det ska finnas ett utbud av lekplatser, idrottsplatser och andra anläggningar som uppmuntrar till rörelse och en aktiv fritid.

### Fokus

Det ska möjliggöras för fler hållbara och attraktiva boenden.



# Utbildning

Utbildning av hög kvalitet är grundläggande för välfärden. Genom att satsa på utbildning skapas möjligheter för människor att uppnå sin fulla potential och bidra till samhällets och sin egen utveckling. En bra utbildning främjar social rättvisa och minskar klyftor i samhället genom att ge alla lika chanser till kunskap och färdigheter. Dessutom stärker den ekonomin genom att skapa en kompetent arbetskraft och ökar innovationskraften.

Utbildning är en grundläggande mänsklig rättighet och är en del av samhället där Hylte kommun på ett eller annat sätt har kontakt med och är en del av livet för alla barn och elever. Jämställdhet är en central del av utbildningens värdegrund, och alla elever, oavsett kön, bakgrund eller förutsättningar, ska ges lika möjligheter att utvecklas och nå sin fulla potential. Grundläggande behörighet från grundskolan och slutförd gymnasial utbildning medverkar i hög grad till människors möjlighet till etablering på arbetsmarknaden och god hälsa.

Teknik har blivit en större del av samhället i stort och därmed även skolan. Tillgängligheten för varje enskild elev har blivit bättre och med detta behövs ett mer digitalt förhållningssätt. Här krävs ett helhetsgrepp framåt inom den nationella utbildningssektorn.

## Behåll och utveckla kompetensen

Det är i barngrupperna och i klassrummet som kunskapsutvecklingen sker och det är anställda inom skolan som finns närmst för barn och elevers alla behov. Medarbetare ska ha relevant utbildning och ges möjlighet till kontinuerlig fortbildning så att fler väljer att utvecklas inom organisationen. Denna utveckling kan såklart ske på flera olika sätt och en styrka som Hylte har är det inomkommunala kollegiala utbytet. Hylte kommun satsar på att bli en än mer attraktiv arbetsgivare samt att öka behörigheten för samtliga lärarkategorier.

## Aktivt arbete med ökad inkludering

Vårdnadshavarnas utbildningsnivå är en starkt bidragande faktor till skillnader i skolresultat mellan grupper av elever. Genom att aktivt hantera dessa utmaningar, exempelvis genom stimulerandet av läslust i tidig ålder, kan utbildningarnas kvalitet och inkludering förbättras.

## Främja alla elevers behov

Alla elever ska ges möjlighet att nå sin fulla potential utifrån sina förutsättningar. Tyngdpunkten behöver ligga på den enskilda eleven, oavsett om hen är i behov av mer stöd eller mer utmaningar. Behovet av specialpedagogik kräver resurser och att kommunen kan samverka med externa aktörer för att tillhandahålla nödvändiga professioner.

## Inspirera till framtida livsval

Eftersom omvärlden är i ständig rörelse behöver även Hylte kommun förändras – och utvärdera de förändringar som görs. Här är samarbete både mellan olika kompetenser och mellan olika organisationer av stor vikt. För att gynna varje enskild elev behöver den pedagog närmast barnen se dess möjligheter. Utbildning och näringsliv, såväl som idéburen sektor och vårdnadshavare kan bidra till arbetet att inspirera barn och eleverna till framtida livsval.

### Fokus

Fler elever ska ges rätt förutsättningar för att nå kunskapsmålen i skolan.





# Livsplats för alla generationer

Livskvalitet sträcker sig över alla generationer och är centralt för känslan av välbefinnande och lycka. För de äldre handlar det om trygghet, hälsa och socialt sammanhang, medan den arbetande generationen fokuserar på balansen mellan arbete och fritid samt ekonomisk stabilitet. För barn och ungdomar är utbildning, lek och utveckling centrala faktorer för livskvalitet. För att främja livskvalitet för alla krävs åtgärder som främjar jämlikhet, inkludering och hållbarhet, så att alla kan leva ett meningsfullt och tillfredsställande liv.

## Verka för ungdomars möjlighet till en aktiv fritid

Att skapa en aktiv och stimulerande fritid för ungdomar handlar om att erbjuda en mångfald av aktiviteter och att skapa inkluderande mötesplatser. Genom att tillhandahålla fritidsanläggningar, stödja föreningslivet och uppmuntra till kulturella aktiviteter kan kommunen spela en central roll i att främja ungdomars möjlighet till en meningsfull och berikande fritid. Detta bidrar till deras personliga utveckling, välbefinnande och skapar en livfull och aktiv ungdomskultur i kommunen.

## Ökat antal äldre kräver ökat lösningsfokus

Att tillgodose behoven hos en åldrade befolkning är en stor utmaning. Fler av de äldre drabbas dessutom av psykiska påfrestningar samt ensamhet vilket blir ett större problem när gruppen som helhet växer. Gruppen som är 80 år eller äldre förväntas öka i snabb takt nationellt. Där kan tilläggas att Halland har Sveriges högsta medellivslängd, såväl bland män som kvinnor.

Samtidigt har den nya generationen äldre större krav på välfärden. De är mer välutbildade, individualistiska och resursstarka jämfört med tidigare generationer. Fler vill leva ett aktivt liv högt upp i åldrarna och är

vana vid att kunna göra individuella val. För Hylte kommuns del handlar det här om att ta till vara på den resurs som de äldre är samt att bidra till att uppfylla deras behov för ett aktivt liv.

## Vårdens ambition om att jobba smartare

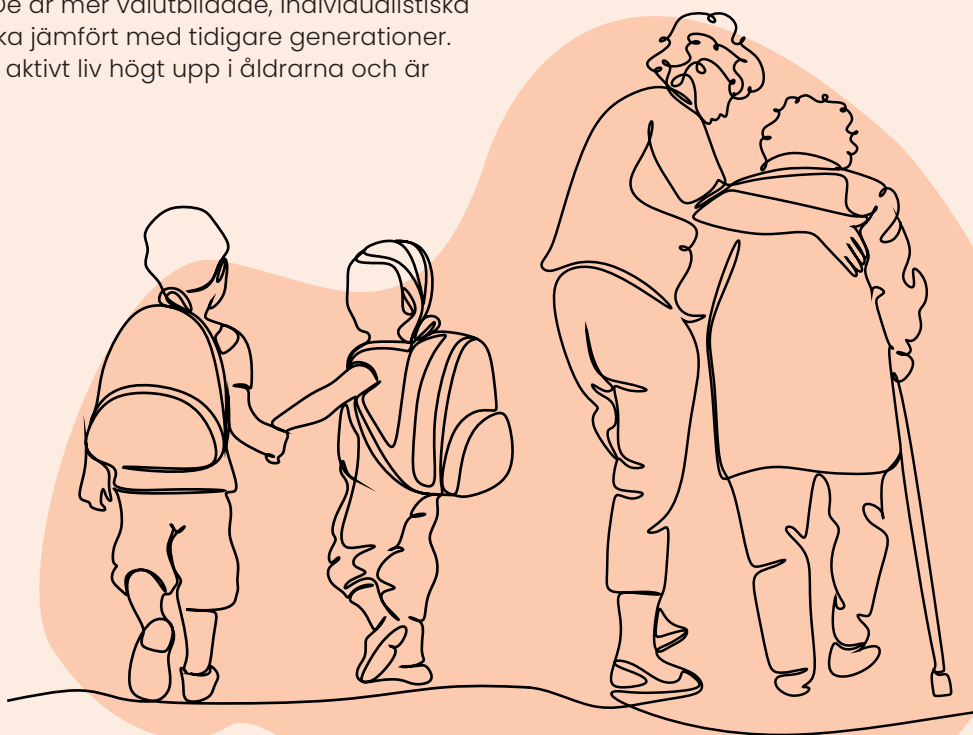
Inom vårdsektorn finns det en hel del utmaningar, lokalt, regionalt, nationellt och internationellt. Pandemier, att hälsoklyftorna ökar och att människor lever längre är alla exempel på saker som markant påverkar vården och dess möjlighet att uppfylla välfärdsuppgiften på alla nivåer. Till det kan adderas utmaningar som exempelvis jämlik vård och kompetensförsörjning.

Utmaningarna kräver samarbete mellan de olika vårdnivåerna samt samhället i stort för att förbättra tillgången till vård och förbättra vårdkvaliteten för alla invånare. Där har Hylte kommun en viktig roll att spela.

Av vikt är att arbeta smartare och med mer innovation. För att främja detta behöver Hylte kommun utgå ifrån flera olika plattformar. En är den egna organisationen som exempelvis kan utöka de funktioner som finns internt hos ledare för att lyfta upp och möjliggöra idéer. En annan är att växla upp det gemensamma ansvaret tillsammans med andra aktörer, exempelvis näringsliv, akademi och föreningsliv.

### Fokus

*Innovationstakten inom vård och omsorg ska öka.*



# Infrastruktur

De svenska kommunerna har ansvar för att säkra upp en stor del av infrastrukturen. Infrastruktur är ett system av anläggningar som är nödvändiga för att vårt samhälle ska fungera. Begreppet infrastruktur innebär både synliga delar såsom vägar, cykelvägar, broar, järnvägar, hamnar, belysningsanläggningar, men även mer dolda såsom vatten- och avlopp, fjärrvärme, fiberledningar, avfallshantering mm. Kommuninvånare, näringsliv, civilsamhälle, samt kommunens egna organisation är beroende av att det finns en robust och välanpassad infrastruktur att tillgå för att kunna utföra sina dagliga uppgifter. Kommunernas infrastruktur påverkas av vad som sker i vår omvärld. De globala trender som påverkar mest är klimatförändringar, urbanisering, förändrad demografi samt brist på naturtillgångar. Urbaniseringen, som i Sverige startade redan för ungefär 200 år sedan men som fortgår än idag, har lett till avfolkning av landsbygden. Sveriges står även inför stora infrastrukturutmaningar, både gällande underhåll av befintlig föråldrad infrastruktur och behov av nyinvesteringar. Effekterna av det ställer krav på kommunerna att anpassa den fysiska infrastrukturen som antingen blir över- eller underdimensionerad i takt med de nya förutsättningarna för att inte belasta skattekollektivet mer än nödvändigt.

## Goda kollektivtrafikförbindelser

Järnvägslinjen Halmstad – Nässjö (HNJ-banan) som går igenom kommunen är i behov av upprustning. Den långsiktiga befolkningsutvecklingen i kommunen är beroende av effektiva kommunikationer och en förstorad arbetsmarknad. Kollektivtrafiksatsningarna kan därför inte vänta in befolkningsutveckling och nybyggnation, utan måste användas som hävstång för att kraftigt ändra förutsättningarna och driva utvecklingen framåt. HNJ-banan byggdes innan centralorten Hyltebruk grundades och går således inte igenom Hyltebruk, vilket medför att resandeunderlaget försämras med drygt 4000 personer. En viktig åtgärd är därför att öka resandeunderlaget genom att föra över kollektivtrafik mellan Halmstad och Hyltebruk som idag går på väg till järnväg genom att länka samman Hyltebruk via den så kallade bibanan från Torup. Att föra över trafiken från buss till tåg mellan Hyltebruk och Halmstad skulle korta restiderna och minska klimat- och miljöpåverkan. Därtill bör Hyltebruk länkas samman med tågtrafiken mot Värnamo/Nässjö, inledningsvis genom att inrätta en ny kollektivtrafiklinje mellan Hyltebruk och Landeryd. Anslutning Hyltebruk–Halmstad med tåg ska prioriteras framför anslutning Hyltebruk–Landeryd. Två andra viktiga åtgärder är att upprätta en ny huvudlinje mellan Torup och Falkenberg samt att uppgradera linje 432 mellan Hyltebruk och Gislaved till en huvudlinje för att säkra goda pendlingsmöjligheter till arbete och utbildning. Dessa åtgärder skulle underlätta för invånarna att på ett smidigt sätt åka kollektivt vidare mot öresundsregionen, Göteborg och Stockholm och leda till en

arbetsmarknadsförstoring. Företrädesvis ska Hylte kommun i nationella – och regionala dialoger framhäva HNJ-banan, dess outnyttjade potential, och påpeka behovet av att utveckla både järnvägen och dess trafik. Hylte kommun ska arbeta för en utbyggnad av bra bytespunkter mellan olika trafikslag i strategiska lägen i stråken från orter som inte har god kollektivtrafik idag, till exempel med anslutande cykelvägar, parkering och laddpunkter.

## Infrastruktur

Hylte kommun ska sträva efter att ha en infrastruktur som möter invånarnas och näringslivets behov. Som ett led i att höja organisationens kapacitet ska Hylte kommun stärka upp samverkan med närliggande kommuner och regionen för att på ett hållbart och effektivt sätt erbjuda invånarna attraktiva välfärdslösningar och tillgång till ny teknik.

En väl fungerande infrastruktur är också en förutsättning för att nya företag ska etablera sig i kommunen. Hylte kommun ska synliggöra sina styrkor och lokala särdrag, till exempel löper en naturgasledning genom kommunen, vilket är en förhållandevis unik infrastruktur då den endast återfinns i västra delen av Sverige. Därtill ska kommunen förbereda och arbeta för fler företagsetableringar.

## Vatten

Tillgången på dricksvatten är en av samtidens viktigaste frågor. Förutom att som ovan beskrivet söka bredare samverkan är denna fråga även centralt kopplat till kris. En stabil beredskap för att säkra dricksvatten är av vikt för att upprätthålla samhällets funktioner vid kriser. Vidare ingår Hylte kommun i Smålands sjörike då ungefär 10 % av sjön Bolmen ligger i kommunen. Hylte kommun ska fortsätta att utveckla samarbete med omkringliggande kommuner och Forskningsstationen Bolmen.

## Energi

Kommunen spelar en avgörande roll i energiförsörjningen genom att utveckla hållbara energilösningar samt att vara en part i att säkerställa kapacitet för att främja nyetableringar. Dessutom kan kommunen genomföra energieffektiviseringsprojekt i offentliga byggnader och främja användningen av energieffektiva teknologier hos invånarna. I Hylte kommun är tillgången på fjärrvärme central. Genom att agera som en katalysator för förändring och samarbete med privata aktörer och forskningsinstitutioner kan kommunen skapa en mer resiliент och hållbar energiförsörjning för framtiden.

### Fokus

*Goda kollektivtrafikförbindelser ska säkras.*

# Ekonomisk tillväxt

Den ekonomiska tillväxten är nödvändig för bibehållen och utvecklad välfärd samtidigt som välfärden är nödvändig för den ekonomiska tillväxten. Näringslivet är en kraftfull motor för ekonomisk tillväxt. Företag skapar arbetstillfällen, genererar skatteintäkter och främjar innovation och teknisk utveckling. Genom att producera varor och tjänster som möter konsumenternas behov och önskemål, bidrar företag till den ekonomiska aktiviteten. Näringslivet har även en viktig roll som drivande kraft och möjliggörare för den gröna omställningen.

Kommunen spelar en avgörande roll genom att erbjuda en gynnsam och stabil miljö för näringslivet att verka i. Detta inkluderar att tillhandahålla grundläggande infrastruktur och välfärd, vilket i sin tur gör det möjligt för företag att rekrytera kompetent arbetskraft och behålla den. Vidare finns det konkreta arbetet där Hylte kommun behöver jobba aktivt med att kunna tillhandahålla attraktiv verksamhetsmark.

Samarbetet mellan näringslivet och kommunen är dock mer än bara ett utbyte av tjänster. När företag ökar sin arbetskraft lokalt, ökar skatteintäkterna, vilket ger kommunen mer resurser att investera i infrastruktur och offentliga tjänster. Detta i sin tur gör kommunen än mer attraktiv för företag och invånare, vilket leder till ökad ekonomisk tillväxt.

Dessutom är det inte bara näringslivet och kommunen som är inblandade i denna ekonomiska ekvation. Andra aktörer inom exempelvis civilsamhället, forskning och utbildning spelar också en viktig roll. Här har Hylte kommun en viktig del att ta som drivande kraft.

För att ökad ekonomisk tillväxt även ska innebära ökat cirkulärt förhållningssätt behöver fokus sättas på att vidta åtgärder som ökar incitamenten och förmågan till omställning. Det kan också handla om att skapa helt nya affärsmodeller och att stärka ett innovationsklimat så att fler cirkulära idéer och företag kan växa.

## Stark tillverkningsindustri och många småföretag

Hylte kommun har en lång tradition av tillverkningsindustri samt bolag som många inte bara är stora utan som också kan ställa om utefter omvärldsläge. Småföretag, med mindre än 50 anställda, tillhör den absoluta majoriteten. Dessa båda grupper sysselsätter ungefär hälften var av de som är anställda inom privatägda företag. Hylte kommun ska ha ett gott företagsklimat och för att uppnå det behöver kommunens organisation ha utvecklingsfokus i dessa frågor.

## Natur, kultur- och matdestination

Turism är en viktig drivkraft för ekonomisk tillväxt, både globalt och lokalt. Förutom själva resan medför boende, måltider, aktiviteter och shopping att ekonomin utvecklas på den plats man besöker.

Likt flera andra destinationer har Hylte både möjligheter och utmaningar när det kommer till att locka besökare och främja hållbar turism. Det finns många värden i Hylte kommun som är anledningar till att människor väljer att åka hit för att uppleva. Tre av de starkaste värdena är naturen, kulturen och maten. För att dessa ska vara fortsatt starka är det viktigt att Hylte fortsätter på den inslagna vägen med lokalt engagemang som har koppling till nationella och internationella nätverk.

För att lyckas måste destinationer generellt fokusera på att skapa unika och autentiska upplevelser. Besökare söker genuina kulturella och lokala aktiviteter, och destinationer som kan erbjuda detta har en fördel. Detta kan inkludera att främja lokalt hantverk, matkultur och traditioner. Här har Hylte en fördel, med skickliga aktörer inom flera av dessa områden som tillsammans skapar ringar på vattnet. Genom att fokusera på autentiska upplevelser, digitalisering och samverkan kan Hylte fortsätta att locka besökare nationellt såväl som internationellt.



## Skapa förutsättningar för en hållbar utveckling

Kommunen spelar en central roll i att skapa förutsättningar för en hållbar utveckling brett och att integrera Agenda 2030, FN:s globala hållbarhetsagenda, i verksamheten. I det arbetet är det också viktigt att samarbeta med olika intressenter, inklusive civilsamhället, näringslivet och lokala organisationer.

Hylte kommun har möjligheten som stor upphandlare att ställa krav på hållbarhet vid inköp, att ytterligare investera i hållbar utveckling och att samverka med näringslivet för att nå längre tillsammans. Hylte kommun kan bli bättre på att analysera investeringar utifrån ett långsiktigt hållbarhetsperspektiv och ytterligare använda cirkulära affärsmodeller för bättre hushållning av resurser.

## Näringslivets gröna omställning

Hylte kommun ska tillsammans med andra lokala, regionala och nationella aktörer främja och underlätta näringslivets omställning för att säkra dess fortsatta konkurrenskraft. Näringslivet ställs för allt högre krav på effektivare resursanvändning, minskad miljöpåverkan såväl som en ökad social sammanhållning ihop med ekonomisk lönsamhet. För att stärka sin konkurrens-

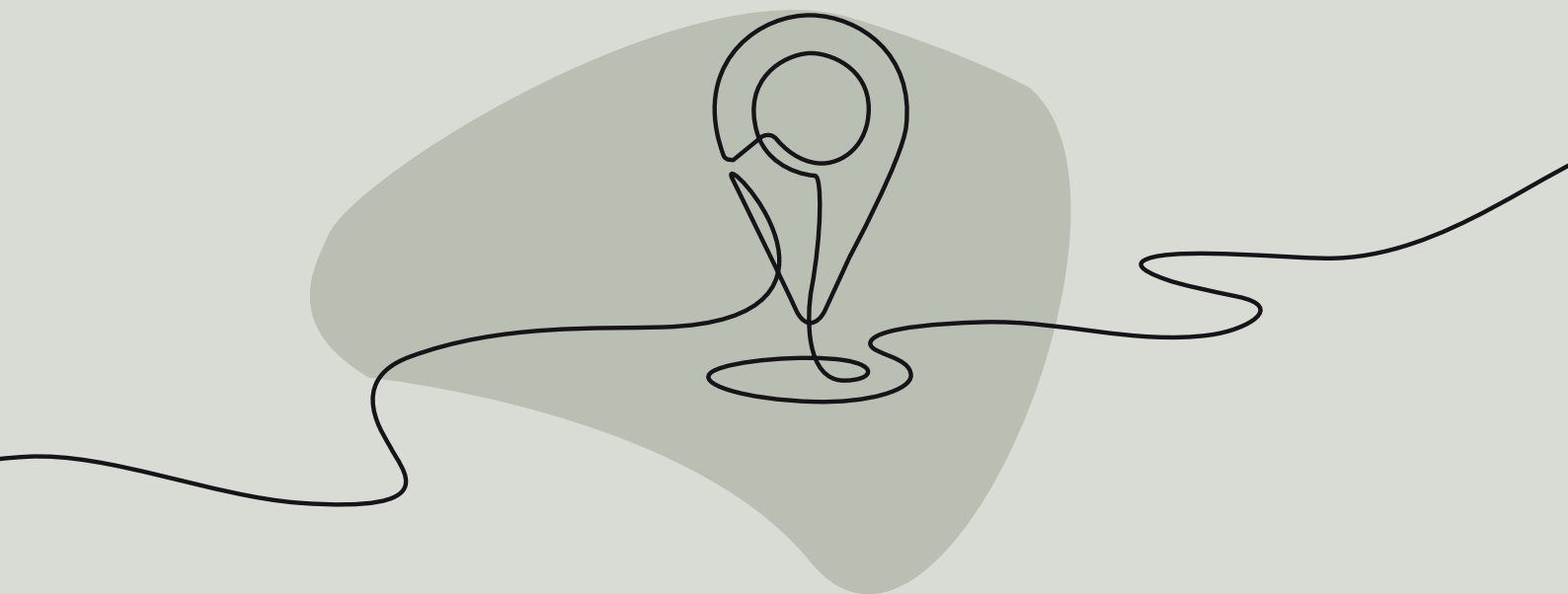
kraft behöver Hyltes näringsliv vara en del av omställningen och kunskapen om detta är viktig för alla som arbetar i eller driver ett företag. Det handlar inte enbart om företag inom branscher som miljöteknik eller "gröna näringar", utan om att ställa om produktionen inom samtliga branscher.

## Innovationskraften ökar

För att utvecklas behöver kommunen arbeta på nya sätt. Innovation handlar inte bara om att göra nytt utan desto mer om att det nya även kommer till nytta, samt kommer till nytta för tillräckligt många. Lyckas hela den resan innebär det minskade kostnader eller större utbud till Hylte kommuns invånare. För att några idéer ska nå hela vägen behöver kommunen som organisation främja en kultur där idéer är en del av arbetsvardagen – vissa misslyckas, andra lyckas.

### Fokus

Företagsklimatet ska stärkas.



# Demokrati och mötesplatser

En hållbar demokrati kännetecknas av delaktighet och inflytande. Mötesplatser är en grund för demokratin då de utgör viktig struktur för mellanmännsliga möten. Därför är det av vikt att det finns arenor där invånare kan möta politiker och tjänstepersoner. Medborgarinkludering är således ett viktigt arbete för att kontinuerligt ha ett inlyssnande förhållningssätt till de invånare som bor i kommunen.

## Främja det digitala innanförskapet

IT spelar en allt viktigare roll för att människor ska kunna ta till vara sina demokratiska rättigheter och delta i samhällsutvecklingen då allt mer sker digitalt. Hylte kommun ska fortsätta att verka för att minska ojämlika förutsättningar hos invånarna samt arbeta med kompetensutveckling för alla medarbetare kopplat till digitalisering. Det är också av vikt att biblioteken synliggörs ytterligare som en pålitlig informationskälla.

## Tillgängliggöra mötesplatser

Offentliga mötesplatser och olika kulturhus kan användas som ett verktyg för att skapa ett samhälle som kännetecknas av gemenskap och samhörighet. Då kan det bli en plats där oväntade möten och dialoger uppstår. Hyltebiblioteken är en viktig tillgång och ska lyftas fram som ett rum för demokratisk utveckling. Därtill ska Hylte kommun arbeta aktivt med att tillgängliggöra mötesplatser runt om i kommunen. Det är också viktigt att det finns ett brett utbud av idrottsanläggningar. Civilsamhällets och idrottens behov ska vara i centrum och Hylte kommun ska agera möjliggörare.

## Utveckla invånardeltagande mellan valen

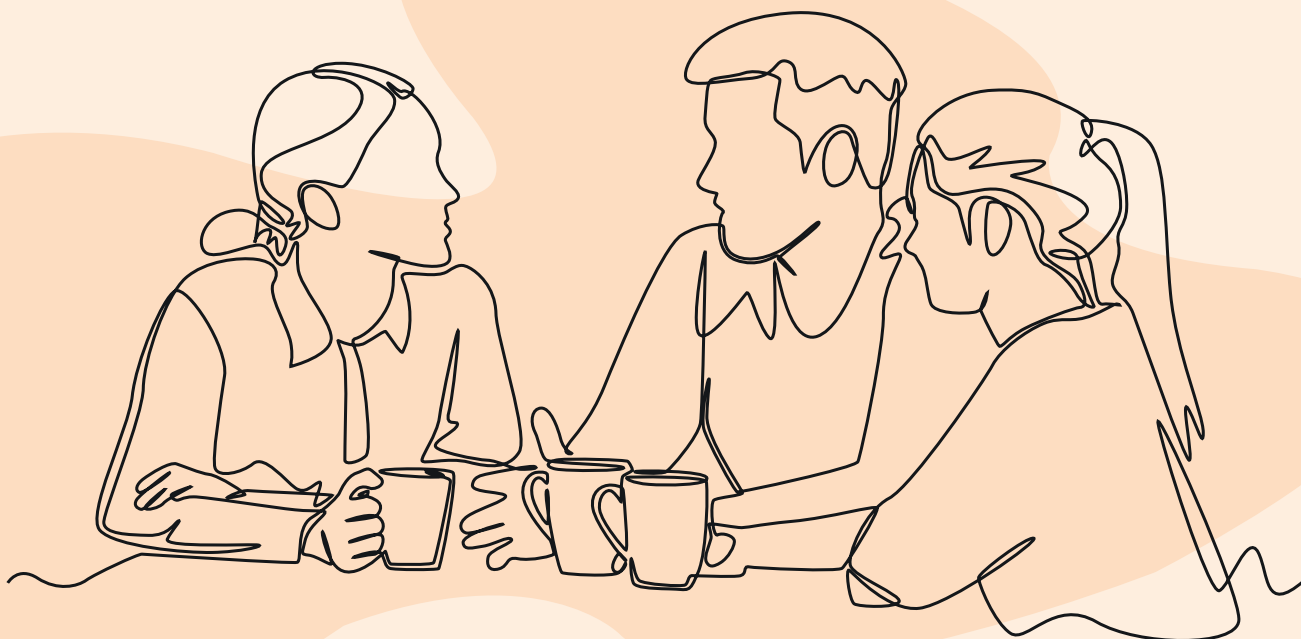
I en demokrati har invånarna ett gemensamt ansvar för samhället de lever i. Det är därför viktigt att alla människor engagerar sig i samhällsutvecklingen. Genom att delta och påverka skapar vi tillsammans vår gemensamma framtid. Att som kommun lyssna in invånarnas behov och möta underrepresenterade grupper såsom ungdomar på deras egna arenor är positivt. Därtill omvärldsbevaka trender för medborgardeltagande för att utveckla koncept för tidsenlig medborgarinkludering.

## Förstärka de kulturella nätverkens möjlighet till utveckling

Som ett led i att stärka utvecklingskraften i kommunen ska Hylte kommun arbeta för att förstärka de kulturella nätverkens möjlighet till utveckling i kommunen. I Hylte kommun finns ett rikt kulturliv vilket bidrar till inflyttning. Det unika sammanhanget av kulturarbetare, möjligheter till samarbeten och utveckling av projekt, samtidigt som man befinner sig på landsbygden har lockat hit personer inom kulturella och kreativa näringar.

### Fokus

Engagemanget för den lokala samhällsutvecklingen ska stärkas.





# Trygghet och inkludering

Delaktighet i samhällsutvecklingen och hög tillit bidrar till att människor kan, vågar och vill ta plats. I ett inkluderande samhälle formar människor i alla åldrar sina liv utifrån sina egna förutsättningar och behov. Tillit mellan människor och till myndigheter och samhällsfunktioner är centralt för att samhället ska fungera. Goda livsvillkor främjar människors tillit och framtidstro. För att utveckla Hylte kommun till en än mer attraktiv livsplats är det viktigt att arbeta med såväl trygghet som inkludering. Det är också en viktig del både för att behålla invånare och att locka till sig nya.

## Inkludering och makt att utforma sitt eget liv

Alla ska ha frihet att själva välja hur man vill leva och med vem. Samhället ska sträva efter att vara fritt från våld och utsatta människor ska få det stöd som de behöver för att undkomma våld och förtryck. Barn och ungdomar ska ha goda uppväxtvillkor. Att känna sig trygg både hemma och i förskola och skola samt i den offentliga miljön är en förutsättning för att må bra och kunna lyckas i sitt lärande.

Trots ett ökat ekonomiskt välstånd finns en trend mot ökade skillnader mellan grupper i samhället. Det finns olika risker som kan orsaka instabilitet i samhället. Det är därför viktigt att motverka ökat utanförskap och segregering och skapa goda livsvillkor i samhället. Hylte kommun ska ha en god samverkan med civilsamhället för att arbeta mer förebyggande och inkluderande. Föreningslivet kan fånga upp olika intressen, skapa meningsfull fritid och vara en mötesplats för människor med olika bakgrund.

## Öka tryggheten hos invånarna

Känslan av att vara trygg både i hemmet och för att röra sig i samhället är i grunden en demokratisk fråga. Trygghet är en känsla eller upplevelse som påverkar

hur människor trivs i exempelvis ett bostadsområde, ett centrum eller i offentliga miljöer. Samverkan mellan kommunen, civilsamhället, näringslivet och myndigheter som verkar i kommunen är central. Bostadsstiftelsen Hylte bostäder utvecklar tillsammans med sina hyresgäster tryggheten i olika bostadsområden.

För väldigt många människor påverkar belysning, träd, buskar, klotter och närhet till andra människor huruvida en plats upplevs som trygg eller inte. Tryggheten kan förbättras genom välplanerad belysning och vegetationsstyrning. En del i det trygghetsskapande arbetet är att fortsätta vidta åtgärder så att fastigheter inte förfaller eller tomter lämnas ovårdade. Även trafiken har påverkan på tryggheten. Det är viktigt att kunna röra sig i samhället på ett trafiksäkert sätt.

## Ett robust samhälle

Omvärlden har präglats av oroligheter och kriser, såsom pandemi, krig i Sveriges närhet och ett ökat terrorhot. Hylte kommun behöver i samverkan med andra offentliga aktörer, näringslivet och civilsamhället öka sin förmåga att förebygga, motstå och hantera krissituationer och stärka den civila beredskapen. Invånarna behöver känna en trygghet i att välfärds-samhället finns där när man har behov av det.

Kommunens brottsförebyggande och trygghetsskapande arbete ska ske i samverkan med Polismyndigheten, civilsamhället, näringslivet och andra centrala aktörer. Arbetet bedrivs långsiktigt, systematiskt och kunskapsbaserat utifrån lokala problem och dess orsaker. Åtgärderna ska syfta dels till att minska den faktiska risken för brott och dels till att öka invånarnas upplevelse av trygghet.

### Fokus

Tryggheten i samhället ska öka.

